

## CONCESIÓN INTERNACIONAL RUTA 5 TRAMO COLLIPULLI – TEMUCO

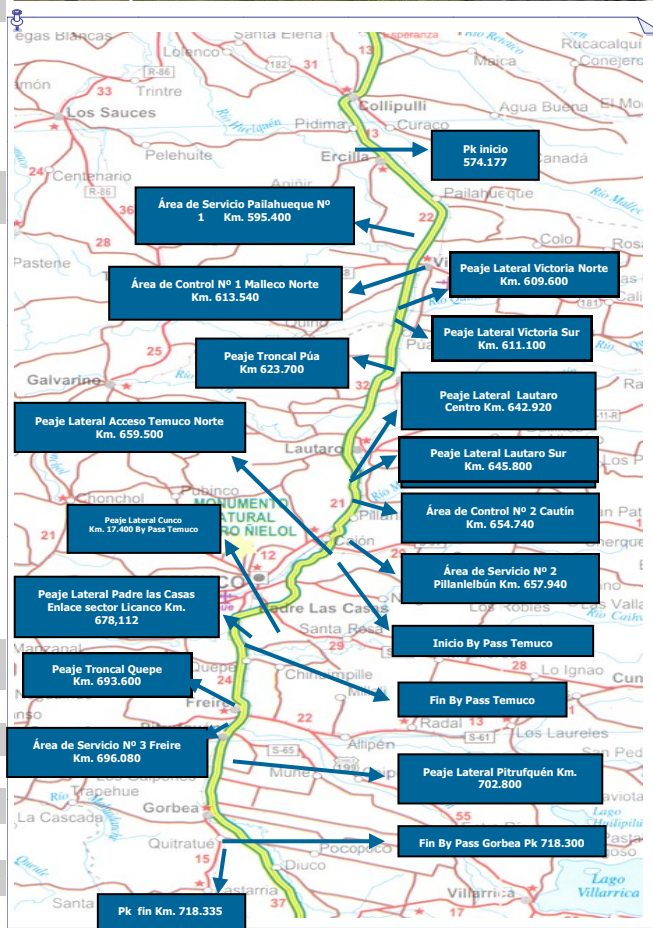
JULIO 2016

### 1. ANTECEDENTES GENERALES

El proyecto comprende la autopista de doble calzada de alto estándar entre los kilómetros 574,177 y 718,335 de la Ruta 5 Sur, en la IX Región de la Araucanía, con una extensión de 144,158 km y una velocidad de diseño de 120 km/h.

La concesión abarca el espacio territorial de las comunas de Collipulli, Ercilla y Victoria, en la provincia de Malleco, y las de Lautaro, Vilcún, Temuco, Padre Las Casas, Freire, Pitrufquén y Gorbea, en la provincia de Cautín.

<b>Nombre del Contrato</b>	<b>Concesión Internacional Ruta 5, Tramo Collipulli-Temuco</b>	
<b>Sociedad Concesionaria</b>	Ruta de la Araucanía	
<b>Decreto de Adjudicación</b>	DS MOP N° 433 del 20.04.1998, rectificado por DS MOP N° 2993 del 30.09.99	
<b>Inicio de Concesión</b>	17.03.1999	
<b>Plazo de Concesión</b>	25 años (300 meses), modificado a Variable según Convenio Complementario N°4	
<b>Kilómetros Concesionados</b>	144,158 Kilómetros.	
<b>Kilometro de Inicio</b>	574,177	
<b>Kilometro de Terminación</b>	718,335	
<b>Puesta en Servicio Provisoria</b>	<ul style="list-style-type: none"> <li>Sector i) Res. Exenta DGOP N° 1354 del 07/06/2001.</li> <li>Sector ii) Res. Exenta DGOP N° 774 del 25/04/2002.</li> <li>Sector iii) Res. Exenta DGOP N° 2546 del 30/12/2002.</li> </ul>	
<b>Puesta en Servicio Definitiva</b>	<ul style="list-style-type: none"> <li>Sector i) Res. Exenta DGOP N° 1947 del 03/09/2003.</li> <li>Sector ii) Res. Exenta DGOP N° 1947 del 03/09/2003.</li> <li>Sector iii) Res. Exenta DGOP N° 1765 del 20/10/2003.</li> </ul>	
<b>Inversión Oferta Oficial Materializada</b>	UF 6.635.862,34	UF 10.056.945,29
<b>Convenios Complementarios</b>	<p>CC1 de fecha 02.10.2000 aprobado por DS MOP 4628 del 27.10.2000.</p> <p>CC2 de fecha 25.01.2001 aprobado por DS MOP 47 del 30.01.2001.</p> <p>CC3 de fecha 30.01.2002 aprobado por DS MOP 162 del 31.01.2002.</p> <p>CC4 de fecha 07.11.2003 aprobado por DS MOP 1385 del 25.11.2003.</p> <p>CC5 de fecha 16.06.2006 aprobado por DS MOP 513 del 13.07.2006.</p> <p>CC Ad-Ref. 1 de fecha 15.04.2010 aprobado por DS MOP 249 del 13.05.10</p> <p>CC Ad-Ref. 2 de fecha 22.09.2010 aprobado por DS MOP 395 del 19.11.2010</p> <p>CC Ad-Ref. 3 de fecha 12.02.2015 aprobado por DS MOP 125 del 10.04.2015</p>	
<b>Accionistas y su participación</b>	Intervial Chile S.A.	100 %
	ISA Inversiones Tolten Ltda.	0 %
<b>Asesoría Inspección Fiscal</b>	AXIOMA Ingenieros Consultores S.A.	
<b>Call Center</b>	045 - 2 393300	
<b>Fono Emergencia</b>	045 - 2 393300	
<b>Centro(s) Atención</b>	2	
<b>Áreas de Servicio</b>	3	
<b>Estacionamiento de Camiones</b>	2	
<b>N° Postes SOS</b>	144	
<b>Mensajería Variable</b>	4	
<b>Página WEB Concesionaria</b>	<a href="http://www.rutaaraucaania.cl">http://www.rutaaraucaania.cl</a>	



2. INFORMACIÓN DE FLUJO VEHICULAR (transacciones)

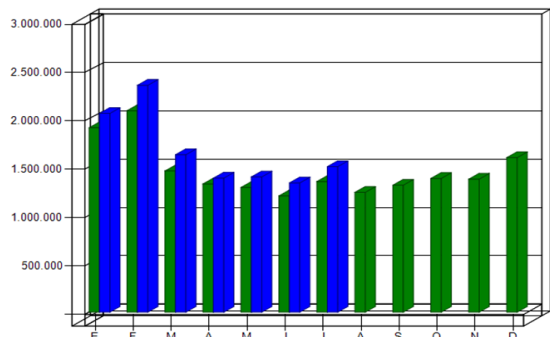


Gráfico 1: Flujo Mensual Comparativos 2015 - 2016.  
Fuente : Reporte 28 - SICE

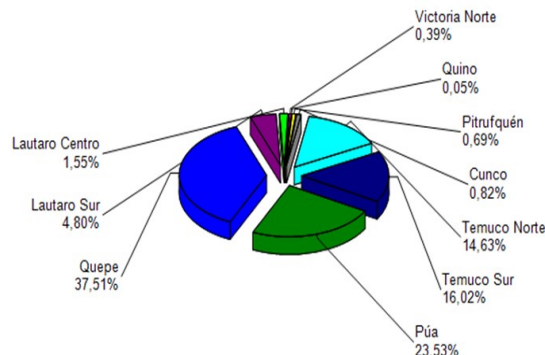


Gráfico 3: Distribución de Flujos de Julio por Plaza de Peaje  
Fuente : Reporte 29 - SICE

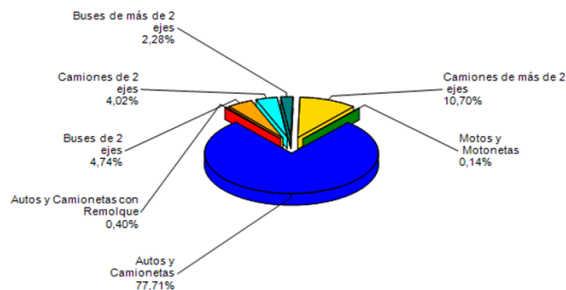


Gráfico 2: Distribución de Flujos (transacciones) de Julio, por categoría de vehículo.  
Fuente : Reporte 29 - SICE

El flujo vehicular mensual fue de 1.505.715 vehículos distribuidos en las 7 categorías existentes.

De este flujo el 78% corresponde a vehículos livianos, y el 22% restante a vehículos pesados.

El flujo vehicular aumentó un 13% respecto del mes anterior. De la misma forma, aumentó un 11% respecto del mismo mes del año anterior.

Flujos (transacciones) históricos últimos 5 años.

	Ene	Feb	Mar	Abr	May	Jun	Jul	Ago	Sep	Oct	Nov	Dic	TOTAL
2012	1.444.356	1.611.651	1.107.739	1.021.371	979.184	919.630	1.054.418	990.550	1.085.389	1.069.394	1.113.001	1.189.088	13.585.771
2013	1.593.920	1.722.875	1.262.895	1.088.551	1.087.148	997.598	1.152.921	1.082.408	1.144.342	1.191.498	1.182.982	1.339.695	14.846.833
2014	1.702.662	1.863.098	1.282.553	1.172.372	1.130.848	1.015.621	1.196.707	1.145.249	1.192.999	1.228.058	1.237.684	1.435.075	15.602.926
2015	1.906.725	2.083.702	1.460.859	1.326.256	1.289.833	1.202.898	1.351.641	1.239.279	1.313.363	1.382.991	1.376.133	1.598.267	17.531.947
2016	2.055.213	2.346.470	1.628.381	1.383.228	1.399.110	1.336.773	1.505.715						11.658.349

Fuente : AIFE - GIES

3. INFORMACIÓN DE INGRESOS

El ingreso mensual aumentó un 11% respecto del mes anterior. De la misma forma, aumentó un 9% respecto del mismo mes del año anterior.

El ingreso mensual fue de \$ 3.263.687.600, equivalentes a UF 124.846,27 al 31 julio 2016. El mayor aporte a dichos ingresos lo hizo la Plaza de Peaje Troncal Quepe con el 53,9% de éstos.

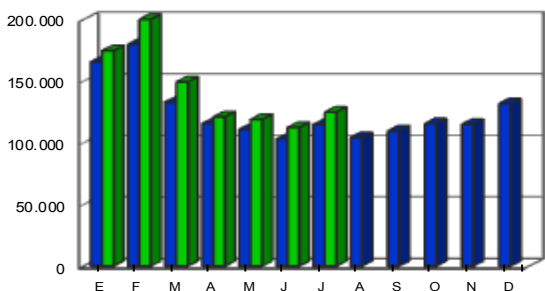


Gráfico 4: Comparativo de Ingresos Mensuales (UF) 2015 - 2016.  
Fuente : AIFE-GIBBAR

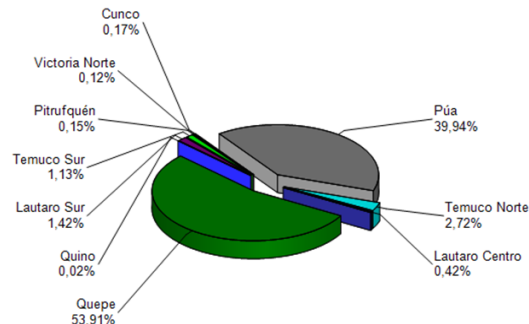


Gráfico 5: Distribución de Ingresos Julio, por Plaza de Peaje.  
Fuente : Reporte 32 - SICE

CONCESIÓN INTERNACIONAL RUTA 5 TRAMO COLLIPULLI – TEMUCO

JULIO 2016

4. ACCIDENTABILIDAD

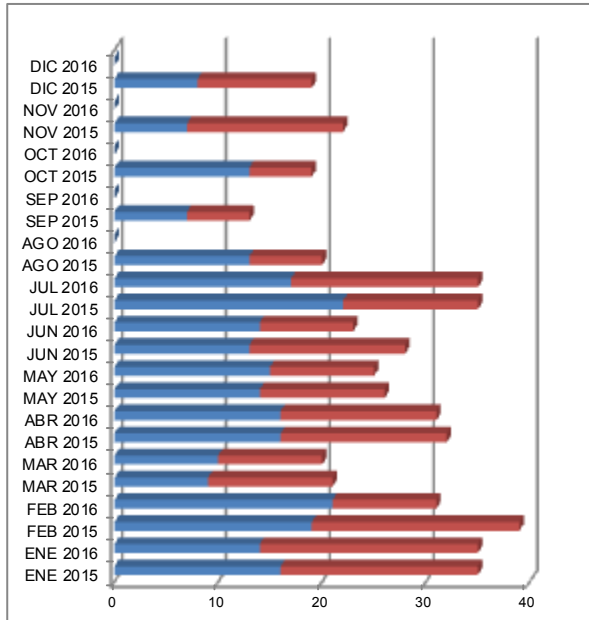


Gráfico 6: Comparativo Accidentes 2015 - 2016, Accidentes con y sin Lesionados  
Fuente : AIFE-GIBBAR

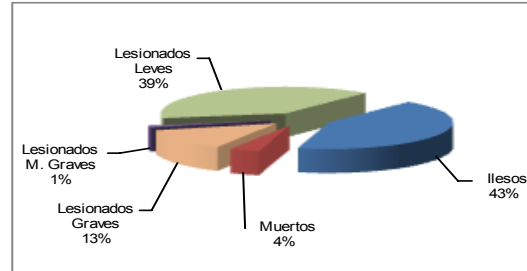


Gráfico 7: Distribución de tipos de Lesionados - Julio 2016  
Fuente : AIFE-GIBBAR

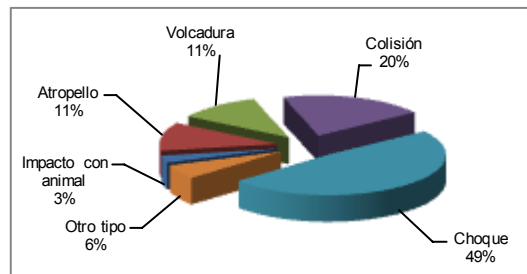


Gráfico 8: Distribución de tipos de Accidentes - Julio 2016.  
Fuente : AIFE-GIBBAR

Respecto al origen de los 35 accidentes ocurridos durante el mes de Julio, el 86% fue atribuido a Fallas humanas. Les siguen, los originados por Peatón en la vía, con un 11% de incidencia.

De las personas que se vieron involucradas en los 35 accidentes registrados durante el mes de Julio, el 82% resultó ileso o con lesiones leves, un 13% tuvo lesiones graves y un 1% con lesiones menos graves. Este mes se registran 3 víctimas fatales como consecuencia de estos accidentes, lo cual representa el 4% del total de personas involucradas.

MES / AÑO	Ene 2015	Ene 2016	Feb 2015	Feb 2016	Mar 2015	Mar 2016	Abr 2015	Abr 2016	May 2015	May 2016	Jun 2015	Jun 2016	Jul 2015	Jul 2016	Ago 2015	Ago 2016	Sep 2015	Sep 2016	Oct 2015	Oct 2016	Nov 2015	Nov 2016	Dic 2015	Dic 2016
con Lesionados	19	21	20	10	12	10	16	15	12	10	15	9	13	18	7		6		6		15		11	
sin Lesionados	16	14	19	21	9	10	16	16	14	15	13	14	22	17	13		7		13		7		8	
<b>Total Acc.</b>	<b>35</b>	<b>35</b>	<b>39</b>	<b>31</b>	<b>21</b>	<b>20</b>	<b>32</b>	<b>31</b>	<b>26</b>	<b>25</b>	<b>28</b>	<b>23</b>	<b>35</b>	<b>35</b>	<b>20</b>		<b>13</b>		<b>19</b>		<b>22</b>		<b>19</b>	

Accidentes Acumulados Anuales (últimos 5 años).

Fuente : AIFE - GIES

Años	Accidentes		Víctimas				Total Lesionados	Tipos de Accidentes con lesionados				
	Total	C/lesionados	Muertos	Graves	M Graves	Leves		Atropello	Caída	Volcadura	Colisión	Choque
2012	296	124	9	34	6	203	5	0	17	38	57	7
2013	248	102	10	29	9	175	4	0	14	28	52	4
2014	300	140	16	53	15	206	8	0	18	46	66	2
2015	309	152	11	60	12	266	10	0	25	53	59	5
2016	200	93	9	25	4	174	7	0	15	31	39	1

Fuente : AIFE - GIES

5. Reclamo de Usuarios

CASUÍSTICA	Junio	Julio	Totales
Otros de Calidad de Servicio		3	3
Vuelto mal entregado	1		1
Estado de pavimento	1		1
Objeto extraño ocupa la vía		1	1
Otros Factores de accidentabilidad	3	1	4
<b>Totales</b>	<b>5</b>	<b>5</b>	<b>10</b>

Gráfico 9: Tabla con reclamos del mes v/s mes anterior  
Fuente : AIFE-GIES

Los reclamos de usuarios se clasifican en 5 grandes grupos. En estos dos últimos meses la mayoría se concentra en Factores de Accidentabilidad.

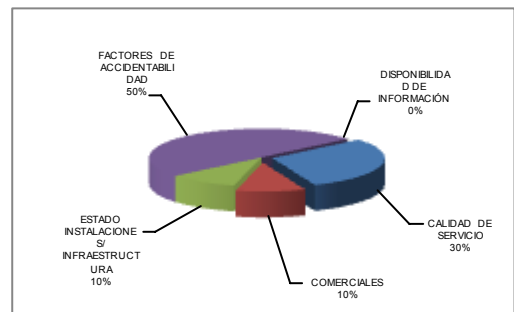


Gráfico 10: Distribución de reclamos por Área Temática - Julio 2016  
Fuente : AIFE-GIBBAR

## CONCESIÓN INTERNACIONAL RUTA 5 TRAMO COLLIPULLI – TEMUCO

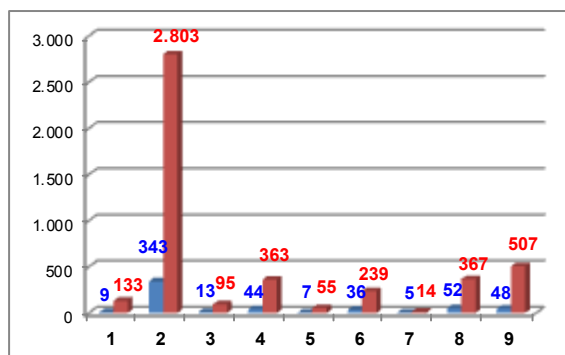
JULIO 2016

## 6. ASISTENCIA A USUARIO

MES	Tipo y Nº de atenciones									Total Asistencias
	1	2	3	4	5	6	7	8	9	
Enero	29	597	21	92	10	53	4	73	103	982
Febrero	43	560	21	67	15	30	1	63	144	944
Marzo	16	318	13	34	9	22	1	40	55	508
Abril	18	320	8	47	4	40	3	41	58	539
Mayo	3	346	10	44	5	33	0	43	57	541
Junio	15	319	9	35	5	25	0	55	42	505
Julio	9	343	13	44	7	36	5	52	48	557
Agosto										
Septiembre										
Octubre										
Noviembre										
Diciembre										
<b>TOTAL</b>	<b>133</b>	<b>2.803</b>	<b>95</b>	<b>363</b>	<b>55</b>	<b>239</b>	<b>14</b>	<b>367</b>	<b>507</b>	<b>4.576</b>

1. Reparación del vehículo in situ.
2. Remolque del vehículo en panne.
3. Panne por falta combustible del vehículo.
4. Detecta falla de vehículo y solicita otro servicio.
5. Primeros auxilios.
6. Auxilio.
7. Traslado de usuario a centro asistencial.
8. Instalación de señalización preventiva.
9. Otros.

Gráfico 11: Tabla con las atenciones mensuales y acumuladas  
Fuente : AIFE-GIBBAr



Durante el mes de Julio 2016 se efectuaron 458 solicitudes de atención en la ruta, realizadas a través de diferentes medios: citofonía, teléfono directo/celular, vigilancia u otros; lo cual significó 557 atenciones por parte de la concesionaria (para una solicitud puede ser necesario proporcionar más de un servicio o atención a la vez). El principal requerimiento fue Remolque del vehículo en panne con un 61,6% de las atenciones. Le siguen, Instalación de Señalización Preventiva con un 9,3% , Otros con un 8,6% y Detecta Falla de Vehículo y Solicita otro Servicio con un 7,9%

Gráfico 12: Cantidad de Asistencias por tipo de atención  
Fuente : AIFE-GIBBAr

## 7. HECHOS RELEVANTES